

COMUNE DI VALLECROSA

Campagna di monitoraggio di qualità delle acque

RELAZIONE ILLUSTRATIVA

Il tecnico: ing. Manuela Alberti





Interreg

ALCOTRA

RISQ'EAU

Fonds européen de développement régional
Fondo europeo di sviluppo regionale



UNION EUROPÉENNE
UNIONE EUROPEA

Sommario

PREMESSE	3
ATTUALE ATTIVITÀ DI ANALISI SUI CORPI IDRICI	3
LA CAMPAGNA DI MONITORAGGIO RISQ'EAU	7
ELENCO DEI SERVIZI E QUADRO ESTIMATIVO DI SPESA	12



Premesse

Nell'ambito del progetto RISQ'EAU erano previste due specifiche attività riguardanti la qualità delle acque:

WP3.2 così descritta: *RACCOLTA, ORGANIZZAZIONE E ARCHIVIAZIONE NUOVI DATI DI CAMPAGNA* consistente in "Acquisizione dei dati mancanti e necessari per l'applicazione delle modellazioni: -rilievi di superficie e sotto lo specchio acqueo di alveo, aree perfluviali e pertinenze, infrastrutture idraulicamente interferenti, siti di installazione degli strumenti di misura; -esecuzione di rilievi sedimentologici del fondo alveo per la caratterizzazione dei parametri significativi per le modellazioni: granulometria e caratteristiche chimiche; -localizzazione e caratterizzazione quali-quantitativa degli scarichi in alveo tramite verifiche in situ. Rilievo sul campo degli elementi vulnerabili del tessuto edilizio rispetto alle inondazioni con conseguente analisi di vulnerabilità delle aree a rischio"; per quanto concerne la qualità delle acque l'attività prevedeva la realizzazione di set di analisi chimico-fisiche di qualità delle acque.

WP3.4 così descritta: *STAZIONI WATER QUALITY* consistente in "Realizzazione di sistema di fornitura dati di monitoraggio della qualità dell'acqua, con componenti caratterizzati da flessibilità di installazione, modularità e alta potenzialità di controllo remoto; il sistema sarà volto alla raccolta automatica e sistematica di dati chimico-fisici dell'acqua, necessari per calibrare e perfezionare i modelli di diffusione di sostanze inquinanti negli acquiferi e per fornire informazioni costantemente aggiornate a tecnici e amministratori in caso di crisi da inquinamento a seguito di accertato superamento dei parametri ambientali di sicurezza prestabiliti dalle norme di settore"; l'attività prevedeva la realizzazione di un servizio locale e autonomo di fornitura di dati sulla qualità dell'acqua.

Il gruppo di lavoro tecnico ha optato per il mantenimento della sola attività prevista in ambito WP3.2: a seguito di accertamenti tecnici ed indagini di mercato, l'attività di cui al wp3.4 ha dovuto essere stralciata poiché gli strumenti di misura automatici disponibili sul mercato a tale fine, sono concepiti per essere installati lungo linee di trattamento industriale, non per installazione diretta sul campo e la loro installazione entro corsi d'acqua a regime torrentizio con significativo trasporto solido al fondo necessiterebbe, a monte dell'opera di presa, di apposito manufatto sghiaiatore le cui modalità e costi di esercizio risultano eccessivamente onerosi e non sostenibili non essendo disponibili sufficienti risorse finanziarie nel bilancio della struttura comunale.

Attuale attività di analisi sui corpi idrici

Le regolari attività di monitoraggio ambientale sono svolte da ARPAL, Agenzia Regionale per la protezione dell'ambiente ligure, che, nell'ambito dei propri compiti istituzionali, effettua su tutto il territorio regionale diversi tipi di controllo con l'obiettivo prioritario di mantenere il buono stato delle acque, prevenire il loro ulteriore deterioramento, proteggere e migliorare le condizioni degli ecosistemi acquatici, delle zone umide che dipendono direttamente da questi e dagli ecosistemi terrestri, in considerazione della loro necessità di acqua.

Per quanto concerne la qualità delle acque in mare effettua i seguenti monitoraggi:

- Monitoraggio dell'ecosistema costiero (D.Lgs.152/06), comprendente controlli su acque, sedimenti, ed indicatori biologici quali le praterie di *Posidonia oceanica*, i popolamenti macroalgali delle coste rocciose, il macrobenthos dei fondi mobili, al fine di arrivare ad una classificazione di qualità dei 26 tratti in cui è stata divisa la costa ligure.

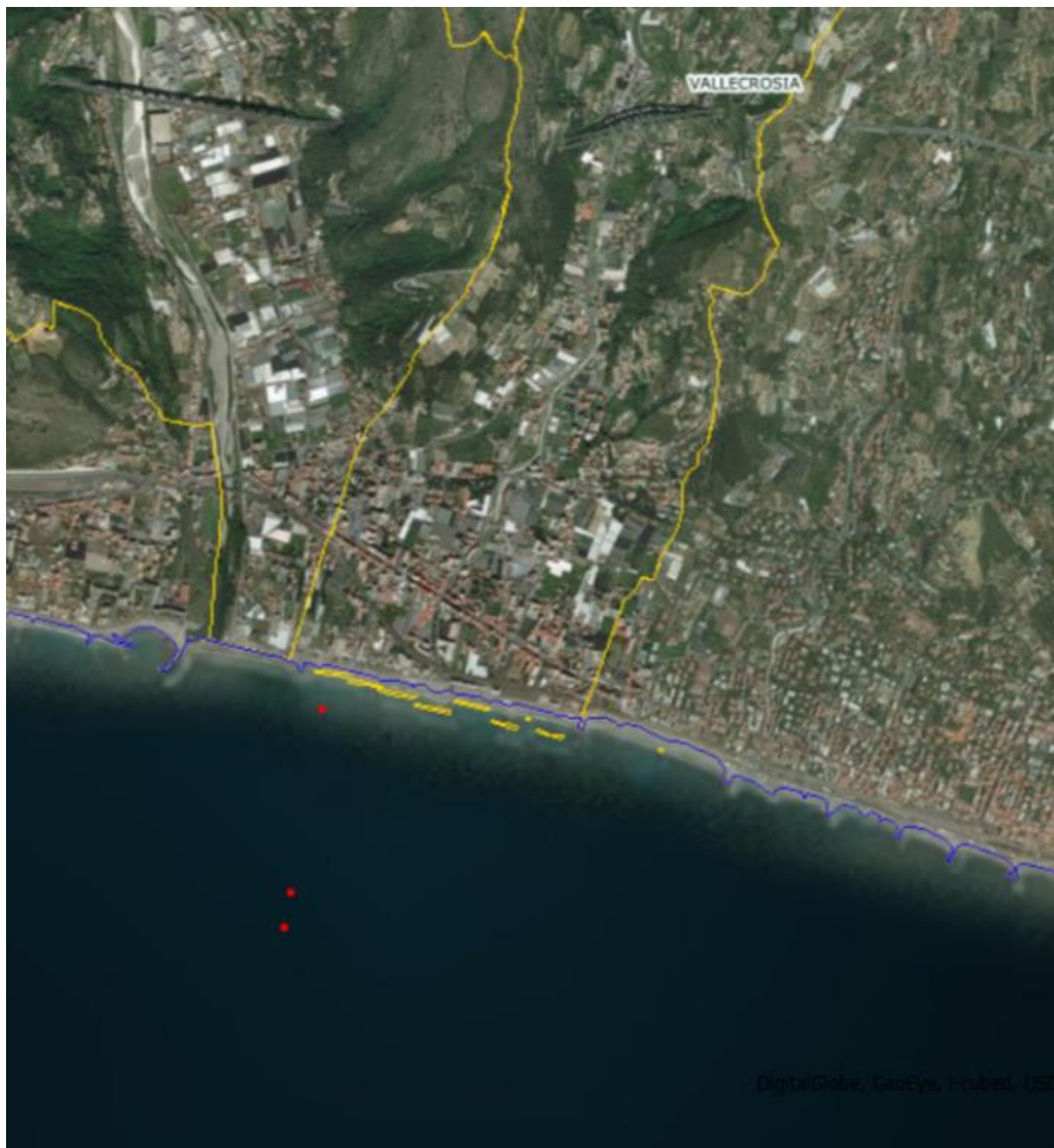


Figura 1 mappa stralcio delle stazioni di controllo dell'ecosistema marino – DAM (stazioni di rilievo a 150m, 850m e 1000 m dalla costa)

- [Controllo delle acque destinate alla balneazione \(D.Lgs.116/08\)](#), effettuato con cadenza mensile da aprile a settembre in 376 punti lungo la costa ligure.



Interreg



ALCOTRA ORISQ'EAU

Fonds européen de développement régional
Fondo europeo di sviluppo regionale



Figura 2 - mappa stralcio delle stazioni di prelievo delle acque destinate alla balneazione



Per quanto concerne la qualità delle acque superficiali effettua i seguenti monitoraggi:

Monitoraggio della qualità ambientale delle acque interne ex D.Lgs 152/06, comprendente controlli di parametri biologici (macrobenthos, diatomee, macrofite, ittiofauna), idromorfologici, di parametri fisico-chimici macrodescrittori (Ossigeno % saturazione, N-NH₄, N-NO₃, Ptot), di altri inquinanti specifici come da Tab. 1B del D.Lgs 172/2015, di parametri chimici (sostanze pericolose e prioritarie come da Tab. 1° del D.Lgs 172/2015) : nel territorio di Vallecrosia sono localizzate due stazioni di rilevamento incluse nei piani di monitoraggio Arpal di cui si riportano sotto i relativi posizionamenti e le relative schede anagrafiche, oggetto di monitoraggio dal 2007.



Stazione: H200085			
Localizzazione			
Descrizione	VLVL01-T. VALLECROSLA		
Provincia/Comune	008	IMPERIA	063 VALLECROSLA
Longitudine	Gauss-Boaga	1390842	Gradi° Primi' Secondi"
Latitudine	Gauss-Boaga	4849439	Gradi° Primi' Secondi"
Altezza sul livello del mare (m)	8		
Corpo Idrico	635 T. VALLECROSLA		
Sorgente: No	Stazione: Si	Pozzo: No	
Classificazione ministeriale			
Anno discizione			
Codice APR (Ministero)	VLVL01		



Stazione: H200459				
Localizzazione	VLVL01M-T. VALLECROSA			
Descrizione	VLVL01M-T. VALLECROSA			
Provincia/Comune	008	IMPERIA	063	VALLECROSA
Longitudine	Gauss-Boaga	1391456	Gradi° Primi° Secondi"	7° 39' 0.6076"
Latitudine	Gauss-Boaga	4851406	Gradi° Primi° Secondi"	43° 48' 27.3071"
Altezza sul livello del mare (m)	36			
Corpo Idrico	635	T. VALLECROSA		
Sorgente: No	Stazione: SI		Pozzo: No	
Classificazione ministeriale				
Anno di dismissione				
Codice APR (Ministero)	VLVL01M			

copyright 2008 Regione Liguria
Regione Liguria, piazza De Ferrari, 1 - 16121 Genova
tel. +39 010 548011 - fax +39 010 5488742
redazione

Nel bacino non è presente alcuna stazione automatica fissa di rilevamento.

La campagna di monitoraggio RISQ'EAU

La campagna di monitoraggio Risq'eau ha lo scopo di monitorare i principali parametri chimico-fisici e batteriologici dell'acqua nel periodo tipico degli eventi meteorici più intensi e lungo un significativo sviluppo del corso d'acqua onde caratterizzarne l'andamento nel tempo e nello spazio ed individuare eventuali oscillazioni dei parametri nel breve periodo e lungo il corpo idrico. Le risultanze costituiranno utile compendio al quadro conoscitivo funzionale alla elaborazione di scenari significativi per la mappatura del rischio da inquinamento.

Le stazioni di misura *water-quality* di Risq'eau sono in numero di 11, di cui 2 in alveo con presenza di acqua superficiale perenne e corrente, 1 in alveo con acqua superficiale tendenzialmente stagnante e perenne, 1 in alveo con acqua superficiale presente solo a seguito di evento, 1 in alveo presso la sezione di foce, 4 in mare lungo la costa e 2 in mare rispettivamente a circa 1 km e 50 m dalla linea di costa, come rappresentato nella mappa allegata e nella documentazione fotografica seguente.



Interreg



ALCOTRA ORISQ'EAU

Fonds européen de développement régional
Fondo europeo di sviluppo regionale



Figura 3 - stazione T1





Interreg



ALCOTRA ORISQ'EAU

Fonds européen de développement régional
Fondo europeo di sviluppo regionale



Figura 4 - stazione T2



Figura 5 - stazione T3





Figura 6 - stazione T4



Figura 7 - stazione T5





Figura 8 - stazioni C1-C2-C3-C4

Le modalità di campionamento e analisi dovranno rispettare le seguenti specifiche minime:

- Il calendario previsionale dei prelievi dovrà essere comunicato con anticipo di 7 giorni rispetto al primo prelievo;
- Il primo prelievo sarà concordato con ARPAL che avrà possibilità di effettuare un prelievo ed eventuali ulteriori operazioni di misura in simultanea alla ditta esecutrice;
- prelievi da effettuarsi, in caso di piena del torrente, in alveo entro 24/36 ore dall'evento e in mare entro 24/48 ore dall'evento; in caso di assenza di fenomeni di piena del torrente la cadenza dei prelievi sarà mensile;
- le metodologie di campionamento dovranno, per quanto possibile, seguire le linee guida ISPRA per l'ambiente marino costiero (<http://www.isprambiente.gov.it/it/pubblicazioni/manuali-e-linee-guida/metodologie-analitiche-di-riferimento-del>) e per le acque interne (<https://www.snpambiente.it/2018/02/24/il-campionamento-delle-acque-interne-finalizzato-alla-determinazione-dei-parametri-chimici-e-misura-in-campo-dei-parametri-chimico-fisici-di-base-per-la-direttiva-quadro-sulle-acque/>);
- le prestazioni minime dei metodi di misurazione dovranno, per quanto possibile, seguire il Dlgs n.219/2010;
- per l'analisi microbiologica le metodiche di campionamento dovranno, per quanto possibile, seguire il Dlgs 116/2008;
- i report dovranno indicare il metodo di analisi di riferimento e i Idq utilizzati (limiti di quantificabilità) ed essere forniti su supporto cartaceo e digitale (formato editabile).
- Il laboratorio/ditta esecutrice, qualora siano disponibili analoghe analisi pregresse in prossimità dei corpi idrici qui interessati, con particolare riferimento ad analisi in occasione di eventi di piena occorsi in passato, fornirà al comune i relativi dati sotto forma di report.

Elenco dei servizi e quadro estimativo di spesa

VALLECROSA MONITORAGGIO QUALITA' ACQUE								
cat	Descrizione lavorazione	udm	n° campionamenti	n°siti	Q.tà	Prezzi unitari	importi totali in Euro [€]	SPECIFICA DI DETTAGLIO
servizi	set di analisi standard in alveo o lungo la costa -2 par. batteriologici (escherichia+enterococchi) -torbidità -ph -conducibilità elettrica -temperatura	cad	6	9	54	€ 80.00	4 320.00	N.B. data del primo prelievo da comunicare con 7 gg di anticipo per consentire prelievo simultaneo di Arpal; prelievi da effettuarsi, in caso di piena del torrente, entro 24/36 ore dall'evento oppure con cadenza mensile
servizi	set di analisi standard a mare -2 par. batteriologici (escherichia+enterococchi) -torbidità -ph -conducibilità elettrica -temperatura	cad	6	2	12	€ 195.00	2 340.00	N.B. prelievi da effettuarsi, in caso di piena del torrente, entro 24/48 ore dall'evento oppure con cadenza mensile
servizi	sovrapprezzo p chimici ammonio+nitrati+nitriti	cad	6	3	18	€ 60.00	1 080.00	stazioni T2-T5-M1
servizi	set di analisi metalli pesanti e idrocarburi	cad	6	2	12	€ 440.00	5 280.00	stazioni T5-M2
servizi	report	cad			2	€ 150.00	300.00	1 report dopo il secondo prelievo e 1 report finale
servizi	TOTALE						13 320.00	
	IVA				iva	22%	2 930.40	
	TOTALE INTERVENTO (iva incl)						16 250.40	

Il tecnico: ing. Manuela Alberti