



Comune di
San Lorenzo



Interreg
ALCOTRA
RISQ'EAU

Fonds européen de développement régional
Fondo europeo di sviluppo regionale



Intercomunale Monte Faudò

The Implementation of the River Contracts in Italy: modus operandi and case study

La mise en œuvre des Contrats de Rivière en Italie: modus operandi et étude de cas

Endro Martini (Tavolo Nazionale Contratti di Fiume/ Alta Scuola,)

www.altascuola.org

endromartini@gmail.com



SAN LORENZO AL MARE, Sala Bechett ,28 settembre 2018



Comune di
Vallecrosia



Comune di
Imperia



I FIUMI: ORGANISMI VIVENTI COMPLESSI & DIVERSIFICATI

tanti interessi intorno ad un fiume

RIVIÈRES:
ORGANISMES
VIVANTS.....
COMPLEXE
&
DIVERSIFIÉ

(e tanti conflitti - de nombreux conflits)

Elementi identitari
del territorio –
paesaggio Cultura

Energia: idroelettrica,
biomasse legnose locali..

Agricoltura
e prodotti tipici

Viabilità,
infrastrutture

Fruizione e
Turismo

Parchi e
Parchi Fluviali
Servizi
ecosistemici,
flora fauna...

Are
Urbane

ACQUIFERI

Are
produttive

Rischio
idrogeologico e
qualità della acque

Fruibilità

Rielaborazione di E. Martini da M. Bastiani,
I Contratti di Fiume in Italia



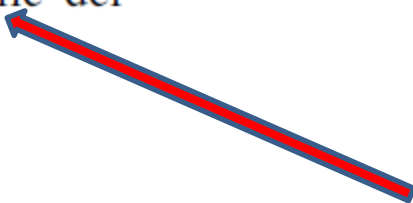
I

(Atti per i quali la pubblicazione è una condizione di applicabilità)

DIRETTIVA 2000/60/CE DEL PARLAMENTO EUROPEO E DEL CONSIGLIO

del 23 ottobre 2000

che istituisce un quadro per l'azione comunitaria in materia di acque

- (14) Il successo della presente direttiva dipende da una stretta collaborazione e da un'azione coerente a livello locale, della Comunità e degli Stati membri, oltre che dall'informazione, dalla consultazione e dalla partecipazione dell'opinione pubblica, compresi gli utenti.
- 

Grazie al Prezioso lavoro del TAVOLO NAZIONALE DEI CONTRATTI DI FIUME

I Contratti di Fiume dal 2016

sono definiti per legge nel
Codice dell'Ambiente

Al capo II del titolo II (Strumenti) della parte terza del **decreto legislativo 3 aprile 2006, n. 152**,
dopo l'articolo 68 e' aggiunto il seguente:

«Art. 68-bis (Contratti di fiume). - 1. I contratti di fiume concorrono alla definizione e all'attuazione degli strumenti di pianificazione di distretto a livello di bacino e sottobacino idrografico, quali strumenti volontari di programmazione strategica e negoziata che perseguono la tutela, la corretta gestione delle risorse idriche e la valorizzazione dei territori fluviali, unitamente alla salvaguardia dal rischio idraulico, contribuendo allo sviluppo locale di tali aree».

**Emendamento proposto
da Chiara Braga & altri**



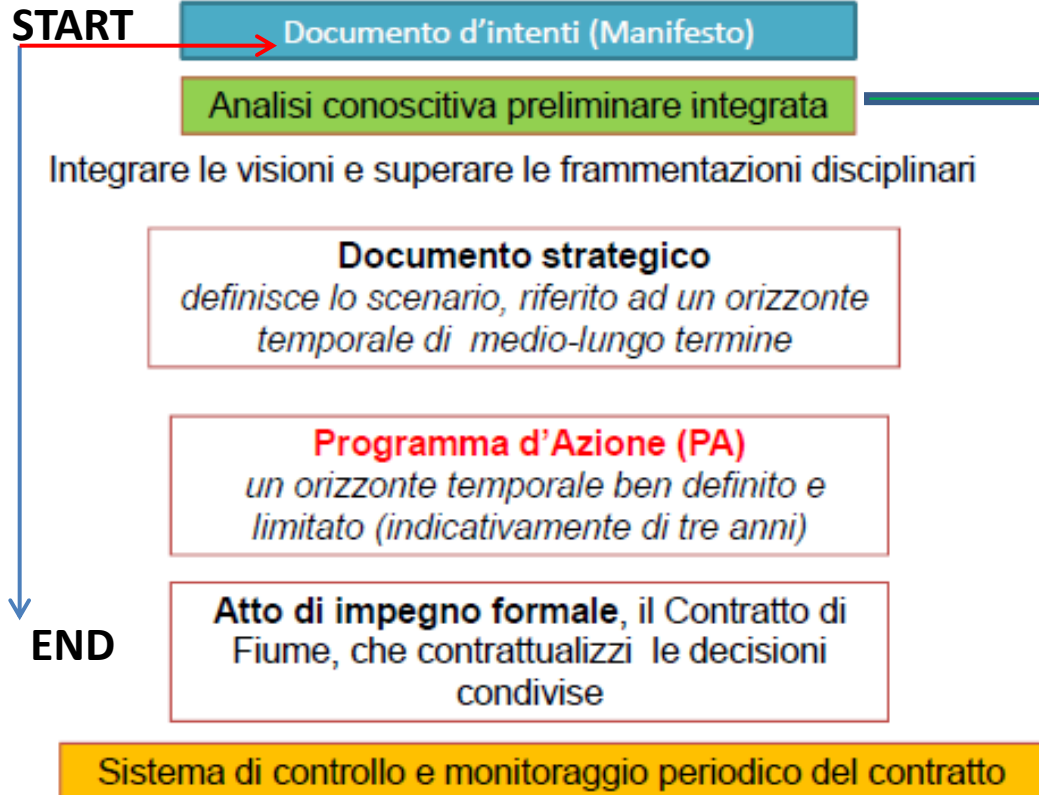
“Modus Operandi”

“DEFINIZIONI E REQUISITI QUALITATIVI DI BASE dei CONTRATTI DI FIUME”, DÉFINITIONS ET EXIGENCES DE BASE DE QUALITÉ DES CONTRATS DE RIVIÈRE

http://www.a21italy.it/wp-content/uploads/2014/06/CDF_Definizione-e-Requisiti-di-Base.pdf

Ministero Ambiente, ISPRA, Tavolo Nazionale dei CdF

Marzo 2015



Fonte Tavolo Nazionale CdF

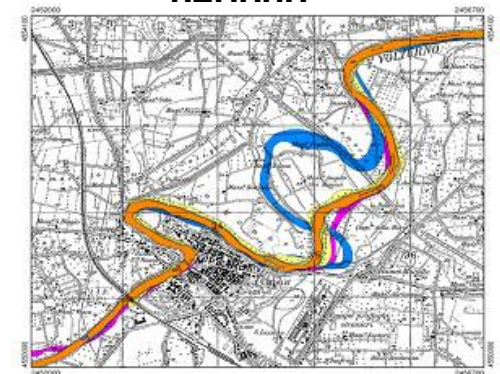


LETTURA DEL FIUME

Evoluzione geostorica delle caratteristiche geomorfologiche

Aspetti idraulici idrogeologici scambi falda - fiume

Tendenze morfoevolutive con riferimento alla dinamica fluviale di medio e lungo periodo



Fonte, Inova

MANIFESTO DI INTENTI
VERSO UN "CONTRATTO DI FIUME" PER I TERRITORI DEL BACINO IDROGRAFICO DEL
FIUME MISA E NEVOLA

Il Manifesto d'intenti ha la finalità di dare avvio ad un "Comitato Promotore" funzionale all'attivazione di un processo partecipativo che conduca alla sottoscrizione del "Contratto di Fiume".
Il manifesto è frutto di un processo di concertazione avviatosi tra Enti ed attori locali a seguito di un primo incontro che si è tenuto a Senigallia il 16 febbraio 2015; attraverso il presente manifesto si intendono evidenziare le motivazioni dell'approccio al Contratto di Fiume, favorendo il dibattito pubblico ed il coinvolgimento di una pluralità di soggetti pubblici e privati, con la finalità di attivare strategie e politiche condivise di miglioramento della qualità ecologica fluviale e prevenzione del rischio attraverso la pianificazione e programmazione strategica integrata.

PREMESSO CHE

• Il fiume Misa nasce nella zona di San Donnino nel Comune di Genga, e dopo circa 48 km, percorrendo il territorio collinare dell'entroterra anconetano in direzione SO-NE sfocia nel mare Adriatico a Senigallia;

• L'ambito territoriale individuato dal Contratto di Fiume è il bacino idrografico del fiume Misa. Il bacino del fiume Misa si estende complessivamente per circa 363,15 kmq (circa il 4% del territorio regionale). I principali affluenti sono: il fiume Nevoia, il torrente Caffarella e il Fosso dell'Acquasanta;



Comune di Senigallia

**CONTRATTO DI FIUME PER I TERRITORI DEL BACINO
IDROGRAFICO DEI FIUMI MISA E NEVOLA**



Quadro conoscitivo, Dossier Piani e Programmi
e lineamenti del Documento Strategico
Primo Rapporto Intermedio di Sintesi

SETTEMBRE 2018

Tavolo Nazionale Contratti di Fiume

Gruppo di Lavoro 1:
Riconoscimento dei CdF a scala nazionale e regionale
e definizione di criteri di qualità
DOC1 - 12 marzo 2015

DEFINIZIONI E REQUISITI QUALITATIVI

DI BASE

dei Contratti di Fiume



DEFINITION AND QUALITY REQUIREMENTS FOR RIVER CONTRACTS

Translation from the original document issued on May 12, 2015 by the Ministry of Environment of the Italian Republic, ISPRA (Institute for Research and Environmental Protection) and National Table of River Contracts (Working Group 1: Recognition of RC at national and regional level and establishing quality criteria)

(translation made by Paola Cerchione of Alta Scuola)



SMA.RI.GO. PROJECT



SMART RIVER GOVERNANCE: EXPERIENCES IN THE MIRROR
FROM ITALY TO MOLDOVA
*Project co-financed by the ERDF through the Operational Program "Regional Development" for 2014-2020 of the ERDF, approved by Italy.

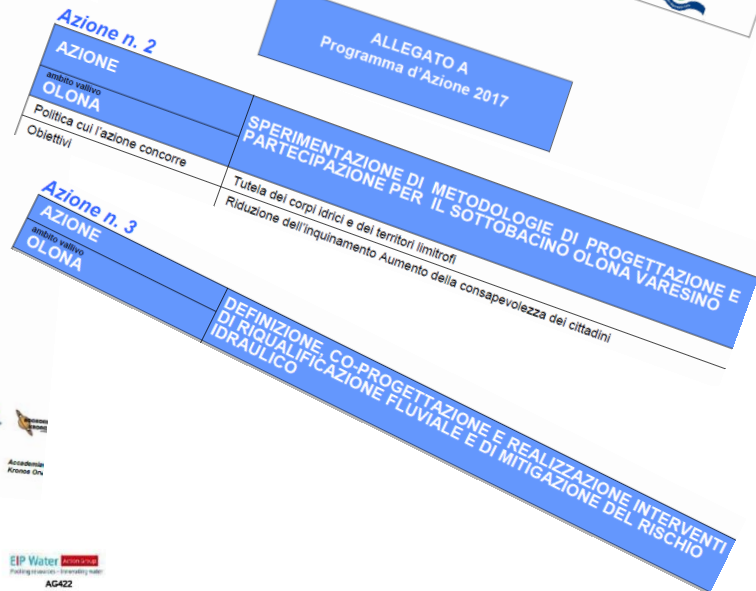
Contratto di Fiume per il Paglia



SECONDO REPORT INTERMEDIO

Quadro conoscitivo sintetico, Lineamenti del Documento Strategico.
Prime Misure Anticipatorie del Piano d' Azione

ALTA SCUOLA
Centrale di Senigallia - Via Livorno
DEI E I CASARINI & C. SRLS s.r.l.
Tel. 071/777038 - Fax 071/777047
E-mail: segreteria@altascuola.it
Piazza IVA 104/111 FIDUCIA



ABBIAMO IN ITALIA 278 CONTRATTI DI FIUME

EN ITALIE: 278 Contrats de Riviere en marche

(tra CdF conclusi e in progress) *(fonte Matt)*

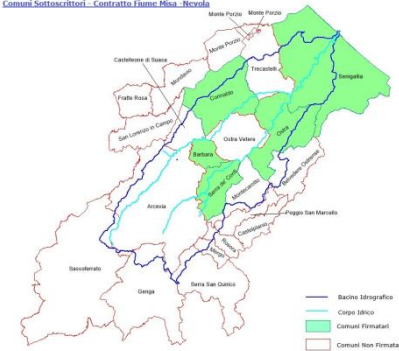
3 CASI

- **Contratto di Fiume per il Misa Nevola**
Regione Marche *alluvioni, dissesto idrogeologico, dialogo sociale*
- **Contratto di Fiume per la Val d' ASO**
Regione Marche *inquinamento da nitrati di origine agricola, alluvioni*
- **Contratto di Fiume per il Paglia**
Regione Umbria *alluvioni, inquinamento da mercurio, siccità*



Contratto di Fiume per il Misa Nevola

Comuni Sottoscrivitori - Contratto Fiume Misa - Nevola



REGIONE MARCHE - PROVINCIA DI ANCONA

SENIGALLIA E COMUNI DELLE

VALLI DEL MISA E DEL NEVOLA

MANIFESTO DI INTENTI

VERSO UN

"CONTRATTO DI FIUME"

PER I TERRITORI DEL BACINO IDROGRAFICO DEI FIUMI MISA E NEVOLA

5 Comuni+Regione+Provincia + 20 Stakeholder tra P/p

Studio Naturalistico DIATOMEA, CISL Senigallia, CGIL Senigallia, Lega Ambiente Senigallia, GIO, FIDAPA, CONFAPI, CNA Confindustria Ancona, Confluenze e Italia Nostra, Ordine Geologi Marche, CIA Ancona, Coldiretti, OFS, Segreteria Confartigianato, Verdeacqua Serra de' Conti, Comitato Area di compensazione idrica di Bettolelle, WWF Marche Centrali.

CAPOFILO COMUNE di SENIGALLIA

Assemblea del Contratto di Fiume
Cabina di Regia

FACILITATORE RESPONSABILE DEL CdF

(Geologo) **Dott. Endro Martini**

Atto di indirizzo
Programma di Lavoro
Quadro Conoscitivo
Incontri

FOCUS DI APPROFONDIMENTO

(Scheda 10 linee guida #italiasicura)

← **Dialogo Sociale su interventi specifici** →

- I. Cassa di Espansione
- II. Arginature
- III. Manutenzione Straordinaria

PROGRAMMATI LABORATORI PARTECIPATI

- a. Gestione del rischio idraulico-geomorfologico, manutenzione;
- b. Agricoltura, paesaggio e qualità dell'ambiente;
- c. Fruizione e Sviluppo Socio Economico Sostenibile;

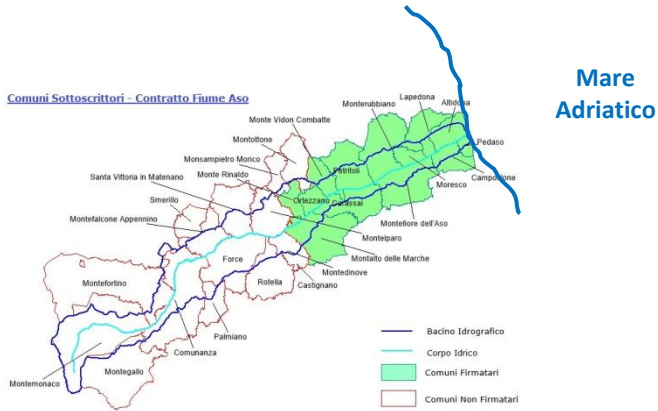


**Alluvione Senigallia
3 maggio 2014**



CONTRATTO DI FIUME MEDIA E BASSA VALDASO

*Inquinamento da nitrati di origine agricola,
dissesto idrogeologico ,alluvioni,paesaggio, fruibilità*



F. Aso, alluvione dicembre 2013

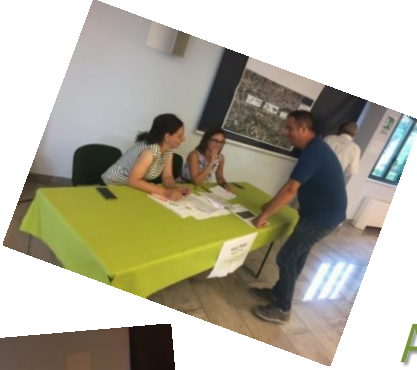


Foce Aso Agosto 2017



Assemblea di Bacino (Comuni + Stakeholder P/p)
Cabina di Regia (Capofila il Comune di Altidona)
Cordinamento Generale GAL (Architetto)
Coordinamento Scientifico (Geologo, Dott. Endro Martini)
Tre Tavoli di copianificazione e di coprogettazione

Coordinamento Generale
Coordinamento Scientifico



TAVOLO VERDE
AGRICOLTURA (Agronomo)

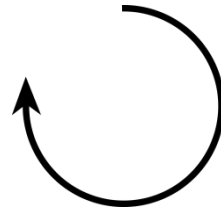
Qualità delle acque,
dei suoli e delle
produzioni agricole



Tutela idrogeologica,
prevenzione dei rischi e
riqualificazione del
bacino fluviale

TAVOLO BLU
RISCHI AMBIENTALI (Geologo)

IL FIUME RISORSA
INTEGRATA



Valorizzazione del
patrimonio identitario,
fruizione del paesaggio
e turismo sostenibile

TAVOLO ARANCIO
PATRIMONIO IDENTITARIO (Architetto)

Dal **Quadro Conoscitivo** all' *individuazione dei Temi per l'azione*, al **Programma d'Azione**.
Dal **Contratto di Fiume**  all' **Accordo Agroambientale d' Area**

BANDO PSR 2016



Promosso dal Contratto di Fiume

Linee di finanziamento attivate con AAA:bando al 30 .09.2016

Approvato- 1° in graduatoria – 110 Agricoltori coinvolti

Misura 1.1 A – Formazione (40.000 Euro)

Misura 1.2 B - Azioni informative e dimostrative su tematiche ambientali (20.000 Euro)

Misura 10.1 A1 - Produzione integrata

Misura 10.1 A2 - Produzione integrata avanzata

Misura 11.1 - Pagamenti per la conversione a metodi di produzione biologica

Misura 11.2 - Pagamenti per il mantenimento di metodi di produzione biologica

Misura 16.2 - Sostegno a progetti pilota, e per lo sviluppo di nuovi prodotti, pratiche, processi e tecnologie

Misura 16.5 - Sostegno per azioni collettive per la mitigazione e adattamento al cambiamento climatico e per il miglioramento ambiente

Totale 1.280.000 €

Bandi in uscita

Bando giugno 2016-
primo anno pagato agli
agricoltori (circa
1.000.000euro in 5 anni)

Bando scadenza
30 Settembre 2016-
Progetto per **100.000**
euro- approvato

Bando scadenza
30 Settembre 2016-
Progetto per **120.000**
euro- approvato

Contratto di Fiume per il Paglia



Fig.5: Paglia river basin hydrologic network and Umbria Region sub-basin.



Luglio 2012

stato di Emergenza Idrica (siccità) per l'Umbria



Tevere a Pte. Sangiovanni 2012



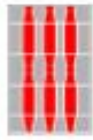
Paglia P.te. Direttissima luglio 2012

**12 Novembre 2012 Piena del Paglia
stato di Emergenza Alluvioni per il Paglia**



Paglia a Orvieto scalo, 12 novembre 2012

Gli Attori



Regione Umbria



Orvieto



Allerona



Castel Viscardo



Fabro



Ficulie



Parrano



Confindustria Umbria



Associazione Val di Paglia



Accademia Kronos

Assemblea di Bacino
Cabina di Regia
Capofila Comune di Orvieto
Coordinamento Generale :
Alta Scuola,
(Geologo, Dott. Endro Martini)

Temi di lavoro

- ✓ **Politica locale e governance**
- ✓ **Sicurezza Idraulica**
- ✓ **Qualità ambientale**
- ✓ **Sviluppo socio economico sostenibile**
- ✓ **Fruizione**

SICUREZZA IDRAULICA:
 • una di diverse azioni da essere guidate e realizzate in modo
 • una di diverse azioni da essere guidate e realizzate in modo

CONSIGLIO DI BACINO: • una di diverse azioni da essere guidate e realizzate in modo



- Tavolo 1** Sicurezza idraulica idrogeologia (Geologo) (*valutazione effetti economici e sociali degli interventi di contrasto al rischio idrogeologico*)
- Tavolo 2** Qualità ambientale (Geologo) (*emerge questione inquinamento da mercurio - denuncia di danno ambientale sensi Cod. Ambiente*)
- Tavolo 3** Sviluppo socio economico sostenibile (Confindustria)
- Tavolo 4** Fruizione (Sociologo-Antropologo)
- Tavolo Specifico:** inquinamento da mercurio: (ARPA Umbria)

4 Tavoli di Lavoro

Azione-intervento	Descrizione sintetica	Comuni/Enti del CdF Interessati/beneficiari	Tipologia *	Risultato atteso	Livello di Progettazione **
Progettazione della manutenzione delle opere e del territorio.	Corsi di formazione professionale rivolti ai tecnici delle pubbliche amministrazioni del territorio interessato in materia di manutenzione dei corsi d'acqua, delle opere idrauliche e delle opere di consolidamento di frane e di altre opere sul territorio.	Tutti i comuni del territorio del Contratto di Fiume	Fornitura Servizi	Accrescimento della capacità professionale di valutazione della domanda di "manutenzione" e di progettazione rapida di interventi mirati.	PP
Formazione di Custodi della manutenzione del territorio	Corsi di informazione e di formazione rivolti ai cittadini (soprattutto giovani e anziani con tempo libero a disposizione) ovvero al mondo degli imprenditori agricoli del territorio interessato in materia di manutenzione dei corsi d'acqua, delle opere idrauliche e delle opere di consolidamento di frane, e di altre opere (tomlini stradali ecc.).	Tutti i comuni del territorio del Contratto di Fiume	Fornitura Servizi	Accrescimento della capacità di valutazione della domanda di "manutenzione" di opere e di situazioni esistenti sul territorio. Formazione di "sentinelle della manutenzione" con il compito di avviare l'ente preposto (Comune, Consorzio, Unione Montana, ecc.)	PP
Manutenzione straordinaria programmata e Riqualificazione fluviale e stabilizzazione dei versanti per la riduzione del dissesto idrogeologico	Interventi organizzati e programmati di opere strutturali a difesa idraulica e di manutenzione straordinaria del reticolo fluviale e del sistema di smaltimento fognario con finalità di prevenzione dei rischi idrogeologici. Riequilibrio dei versanti, agricoltura multifunzionale, sociale a basso impatto e recupero dei terreni abbandonati.	Tutto il territorio del bacino del Fiume ricomprendo nel Contratto di Fiume	infrastrutture	Prevenzione e riduzione sistematica generalizzata del rischio idraulico-idrogeologico. Introduzione del codice di polizia rurale, di tecniche di agricoltura sostenibile; addizione di tratti di territori fluviali e/o di versanti, manutenzione periodica e programmata.	SF
Informazione e formazione nelle scuole e ai cittadini: cambiamenti climatici, evoluzione del paesaggio, reticolo fluviale e suo comportamento, dissesto idrogeologico e alluvioni.	Trattasi di una azione "culturale-educativa" di istruzione e educazione ambientale, da attuare nelle scuole primarie, secondarie e superiori con l'ausilio esperti in materia di paesaggio e di rischi idraulici e idrogeologici con l'ausilio anche di esperti in psicologia per affidare l'esecuzione di test e di colloqui sulla percezione del rischio. Questa azione può essere estesa anche verso la popolazione che ricade nelle zone mappate a rischio idraulico-idrogeologico per sostenere la convivenza con i rischi e migliorare i comportamenti in fase di emergenza.	Tutto il territorio del bacino del Fiume ricomprendo nel Contratto di Fiume	Fornitura di Servizi	Accrescere sensibilità e conoscenze per cambiare gli atteggiamenti e i comportamenti al fine di attuare una vera prevenzione partecipata e una convivenza con i rischi naturali tipici della zona. Comunicazione sociale, prevenzione non strutturale e miglioramento dei comportamenti in fase di pre-emergenza e di emergenza per rischio idraulico-idrogeologico	SF

Dal Contratto di Fiume, idee e progetti condivisi per la Strategia Nazionale Aree Interne

CONCLUSIONI

IL CONTRATTO DI FIUME È uno strumento di **confronto**, di **dialogo sociale**, di **copianificazione** e di **condivisione** e **coprogettazione** con il territorio di azioni e di interventi strutturali e non strutturali, anche con finalità di sviluppo locale .

Può accelerare l'attuazione degli interventi di Contrasto al Dissesto Idrogeologico;

IL CONTRATTO DI FIUME È uno strumento di taratura fine a livello locale delle misure previste nei **piani di gestione** dei distretti idrografici (Direttive CE)
- **risorse idriche** – **alluvioni**, con finalità anche di feedback;

IL CONTRATTO DI FIUME VA interpretato anche come strumento ideale per trasferire dai livelli locali (bottom-up) ai livelli Regionali e quindi alle Autorità di Distretto le Istanze Locali del Territorio;

IL CONTRATTO di FIUME
**UN POTENTE STRUMENTO DI
GOVERNANCE PARTECIPATA**

RICHIEDE INTERDISCIPLINARIETA'

SERVONO TEAM TECNICI MULTIDISCIPLINARI FIN DALL'INIZIO

(Agronomi, Architetti, Ecologi, FACILITATORI, Geologi, Ingegneri, Sociologi)



LINK VERSO UN CONTRATTO DI FIUME PER IL.... ?

E il tumulto del cielo ha sbagliato momento
Acqua che non si aspetta altro che
benedetta
Acqua che porta male sale dalle scale sale
senza sale sale
Acqua che spacca il monte che affonda
terra e ponte

F. De Andrè

➤ **Contratto di Fiume per il Misa Nevola**

<http://www.comune.senigallia.an.it/site/senigallia/live/taxonomy/senigallia/argomenti/ambiente-e-cura-della-citta/tutela-ambientale/index.html>

➤ **Contratto di Fiume per la Val d' ASO**

<http://www.regione.marche.it/Regione-Utile/Paesaggio-Territorio-Urbanistica-Genio-Civile/Contratti-di-fiume#Contratti-di-Fiume>

➤ **Contratto di Fiume per il Paglia**

http://www.altascuola.org/in_evidenza.php?id=evidenza1

➤ **TAVOLO NAZIONALE CONTRATTI DI FIUME**

<http://nuke.a21fiumi.eu/>

➤ **RESOCONTO PREMIO NAZIONALE CONTRATTI DI FIUME 2018**

<http://www.altascuola.org/resoconti.php>



Grazie

endromartini@gmail.com

Il Fiume affitta ma non vende !

La rivière loue mais il ne vend pas !

Anonimo Contadino (agriculteur) (*cervello fino*) della Valle del Paglia in Orvieto



**IL MONDO CHE ABBIAMO CREATO, OGGI HA
PROBLEMI CHE NON POSSONO ESSERE
RISOLTI CON LO STESSO MODO DI PENSARE
CON CUI LI ABBIAMO CREATI**

Albert Einstein

Endro Martini (Tavolo Nazionale Contratti di Fiume / Alta Scuola)

www.altascuola.org endromartini@gmail.com

<http://nuke.a21fiumi.eu/>

